

Кадка с пальмой

ПАСПОРТ НА ИНДИВИДУАЛЬНОЕ ИЗДЕЛИЕ

г. Красноярск

2024 г.

1. Основные сведения об изделии

- 1.1. Наименование – Кадка с пальмой
1.2. Разработчик –
1.3. Дата выпуска -

2. Основные технические данные

- 2.1 Размеры 1000*1000 мм
2.2. Максимальная высота от уровня площадки до верхней отметки конструкций 900 мм.

3. Комплектность

№	Наименование	Количество	Примечание
1	Фундаменты	-	В качестве основания выступает брусчатое покрытие, крепление осуществляется при помощи анкерных болтов.
2	Основание	1 компл.	Основание из архитектурного бетона с гранитной крошкой с шлифованной поверхностью, края скруглить. Внешний вид (текстуру) бетона смотреть на рисунках в разделе. На бетонном основании нанести иллюстрации трафаретным способом. Макет иллюстраций необходимо запросить у автора проекта (разработчиком документации) перед началом производства работ.
3	Озеленение	1 компл.	Предусмотреть установку искусственной декоративной пальмы высотой 3м. Внутри кадки выполнить насыпку декоративного грунта фракцией 4-8 мм каменная крошка. Пример смотреть на рисунке 8 (Липарит бородинский). Крепление пальмы к бетонному основанию: пластина из листового металла крепится к бетонному основанию при помощи анкеров, пальма устанавливается в стальную трубу и фиксируется при помощи оцинкованного крепежа. Все сварные швы должны быть тщательно зачищены. Все элементы металлического каркаса обработать антикоррозийными веществами.

4. Требования к производителю (техническое оснащение, применяемые технологии и оборудование).

4.1. Монтаж конструкций может проводиться предприятием-изготовителем или другими юридическими и физическими лицами, располагающими необходимой для этого материально-технической базой и квалификацией.

4.2. Все используемые материалы должны соответствовать техническим условиям и ГОСТам. Перед началом производства работ, должны быть выполнены испытания образцов, применяемые материалы согласовываются с разработчиком документации в обязательном порядке.

4.3. Перед началом производства работ производителю необходимо предоставить разработчику паспорта (автору проекта) технологическую карту на согласование в обязательном порядке.

4.4. Все дополнительные стыки элементов конструкции необходимо согласовать с автором проекта (разработчиком документации).

5. Инструкция по монтажу

5.1. Основные этапы монтажа:

- осуществить подготовку для установки конструкций;
- после завершения подготовительных работ, осуществить монтаж металлического каркаса конструкции.

5.2. Сборка конструкции проводится согласно схемам, представленных в разделе «Чертежи и схемы».

5.3. Все элементы металлического каркаса покрыть антикоррозийными составами.

5.4. На все металлические части конструкции наносится антикоррозийная защита. Все сварные швы должны быть тщательно зачищены.

5.6. Крепление элементов оборудования должно исключать возможность их демонтажа без применения специальных инструментов.

6. Правила безопасной эксплуатации конструкции

6.1. Конструкция предназначена для жителей любых возрастов.

7. Инструкция по осмотру, обслуживанию и ремонту оборудования

7.1. Ежегодный основной осмотр конструкции проводят с периодичностью один раз в 12 мес. При функциональном осмотре проверяют устойчивость конструкции, прочность узлов крепления.

8. Чертежи и схемы

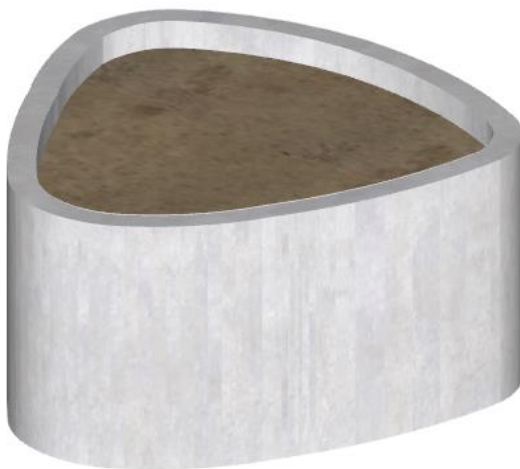


Рисунок 1. Общий вид 3-Д.

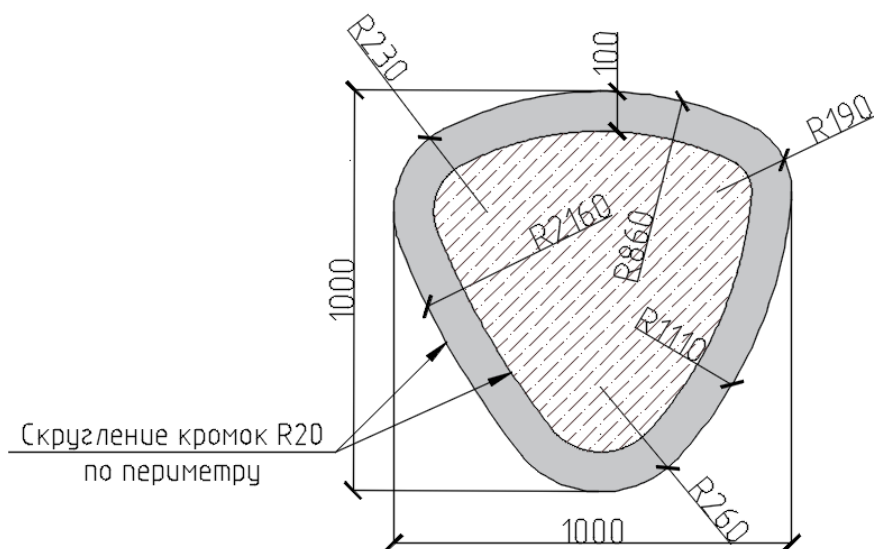


Рисунок 2. Вид сверху. Пальма условно не показана.

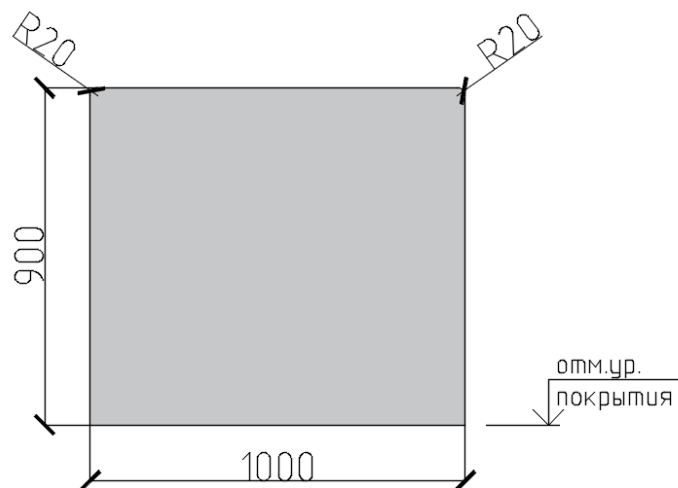


Рисунок 3. Фронтальный вид. Пальма условно не показана

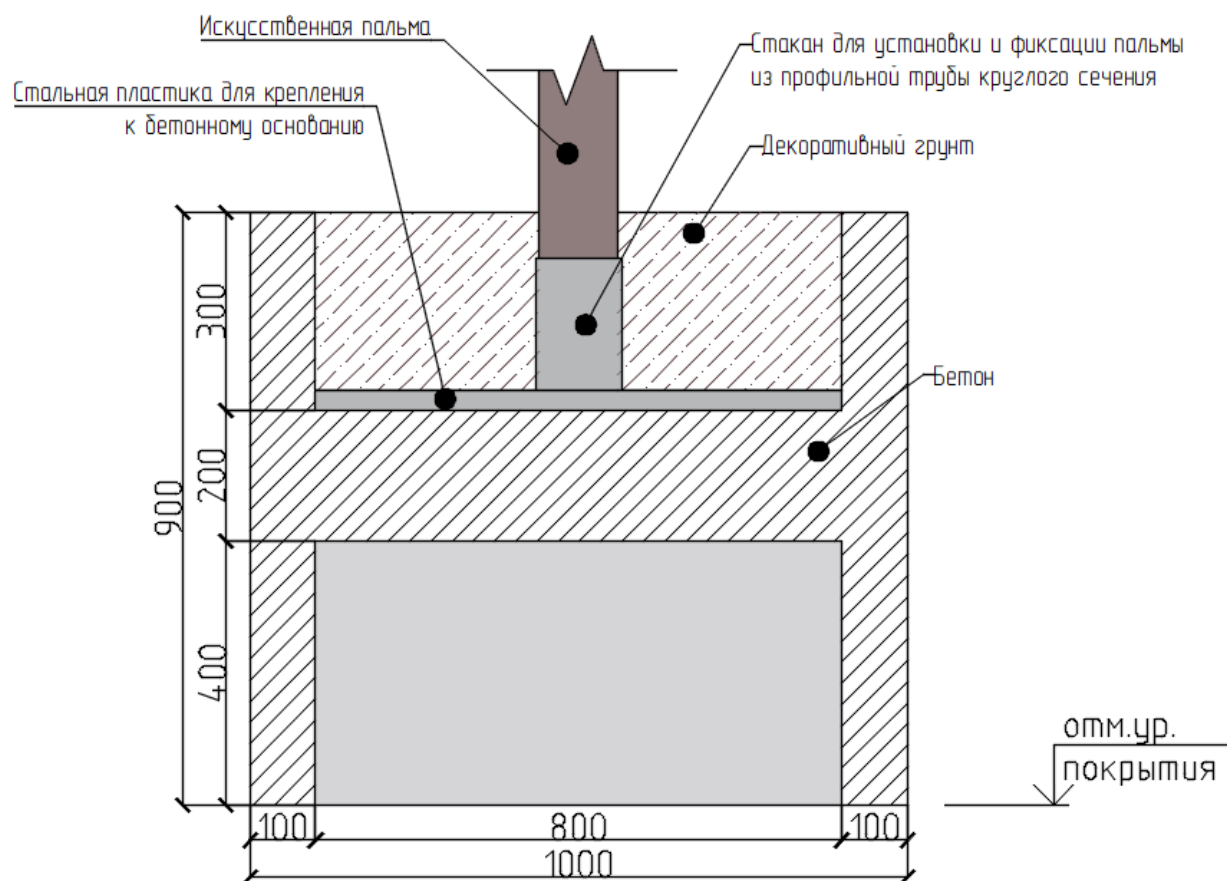


Рисунок 4. Разрез.



Рисунок 6. Внешний вид пальмы



Рисунок 7. Пример нанесения иллюстраций на бетонной поверхности



Рисунок 8. Внешний вид декоративного грунта



Рисунок 9. Текстура бетона.